



BAR 2.1 DEEP BASS (MK2)



BEDIENUNGSANLEITUNG

WICHTIGE SICHERHEITSINFORMATIONEN

Vor der Inbetriebnahme die Versorgungsspannung überprüfen

Die JBL Bar 2.1 Deep Bass (Soundbar und Subwoofer) wurde für die Verwendung mit 100-240 Volt, 50/60 Hz Wechselstrom entwickelt. Der Anschluss an eine Netzspannung, die nicht der Spannung entspricht, für die das Produkt ausgelegt ist, kann zu einem Sicherheits- und Brandrisiko führen und unter Umständen das Gerät beschädigen. Wenn du, bevor du das Gerät an eine Steckdose anschließt, Fragen zur erforderlichen Spannung deines jeweiligen Modells oder zur Netzspannung in deiner Region hast, wende dich an deinen Händler.

Keine Verlängerungskabel verwenden

Verwende zur Vermeidung von Sicherheitsrisiken nur das mit dem Gerät mitgelieferte Netzkabel. Wir raten von einer Verwendung von Verlängerungskabeln mit diesem Produkt ab. Verlege bei elektrischen Geräten Netzkabel nicht unter Teppichen oder stelle keine schweren Gegenstände darauf. Beschädigte Netzkabel sollten umgehend von einem autorisierten Servicecenter durch ein Kabel ersetzt werden, das den Werkspezifikationen entspricht.

Netzkabel vorsichtig behandeln

Ziehe das Netzkabel immer am Stecker aus der Steckdose, nie am Kabel. Wenn du den Lautsprecher längere Zeit nicht verwendest, ziehe den Stecker aus der Netzsteckdose.

Gehäuse nicht öffnen

Es befinden sich keine vom Benutzer wartbaren Teile im Produkt. Bei Öffnen des Geräts besteht Stromschlaggefahr. Jede Veränderung am Gerät macht deine Garantie ungültig. Falls versehentlich Wasser in das Gerät gelangt, trenne es sofort vom Netzstrom und wende dich an ein autorisiertes Servicecenter.

INHALTSVERZEICHNIS

WICHTIGE SICHERHEITSINFORMATIONEN 2

1 EINLEITUNG 4

2 KARTONINHALT 5

3 PRODUKTÜBERSICHT 6

3.1 SOUNDBAR 6

3.2 SUBWOOFER 6

3.3 FERNBEDIENUNG 7

4 AUFSTELLUNG 7

4.1 TISCHAUFSTELLUNG 7

4.2 WANDMONTAGE 8

5 VERBINDEN 8

5.1 TV- ANSCHLUSS 8

5.2 DIGITALGERÄTEANSCHLUSS 8

5.3 BLUETOOTH-VERBINDUNG 9

6 WIEDERGABE 10

6.1 EINSCHALTEN/AUTOMATISCHER STANDBY/
AUTOMATISCHES AUFWECKEN 10

6.2 WIEDERGABE VON DER TV-QUELLE 10

6.3 WIEDERGABE EINER HDMI-IN-QUELLE 11

6.4 WIEDERGABE EINER BLUETOOTH-QUELLE 11

7 SOUNDEINSTELLUNGEN 12

8 WERKSEINSTELLUNGEN WIEDERHERSTELLEN 12

9 SOFTWARE-UPDATE 13

10 NEUANSCHLUSS DES SUBWOOFERS 13

11 PRODUKTSPEZIFIKATIONEN 14

12 FEHLERBEHEBUNG 14

13 MARKEN 15

14 HINWEIS ZUR OPEN SOURCE-LIZENZ 16

1 EINLEITUNG

Vielen Dank, dass du dich für die JBL Bar 2.1 Deep Bass (Soundbar und Subwoofer) entschieden hast, die ein außergewöhnliches Sounderlebnis für dein Home-Entertainmentsystem bieten wird. Wir empfehlen dir, sich ein paar Minuten Zeit zu nehmen, um dieses Handbuch zu lesen, das das Produkt beschreibt und eine Schritt-für-Schritt-Anleitung für die Einrichtung und Inbetriebnahme enthält.

Damit du die Produktfunktionen und den Support optimal nutzen kannst, musst du die Produktsoftware möglicherweise in Zukunft über den USB-Anschluss aktualisieren. Lies den Abschnitt Software-Update in diesem Handbuch, um sicherzustellen, dass dein Produkt über die neueste Software verfügt.

Das Design und die technische Ausstattung können ohne vorherige Ankündigung geändert werden. Falls du Fragen zu diesem Produkt, seiner Inbetriebnahme oder Bedienung haben solltest, wende dich bitte an deinen Fachhändler oder HiFi-Spezialisten, oder besuche unsere Website unter: www.jbl.com.

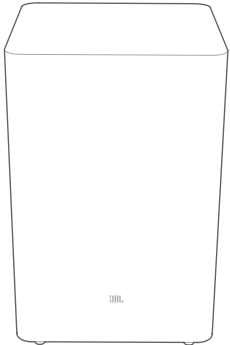
2 KARTONINHALT

Packe das Paket vorsichtig aus und prüfe, ob die folgenden Teile beiliegen. Sollte ein Teil beschädigt sein, benutze es nicht und wende dich an deinen Händler oder den Kundendienst.

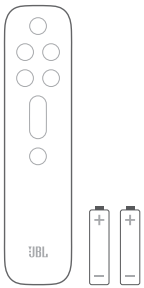
Soundbar



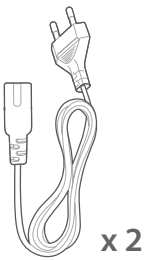
Subwoofer



Fernbedienung (mit 2 AAA-Batterien)



Netzkabel*

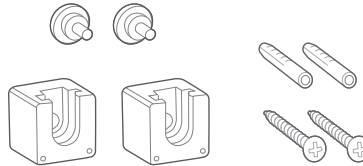


* Netzkabel und Steckertyp sind je nach Region unterschiedlich.

HDMI-Kabel



Wandmontagesatz



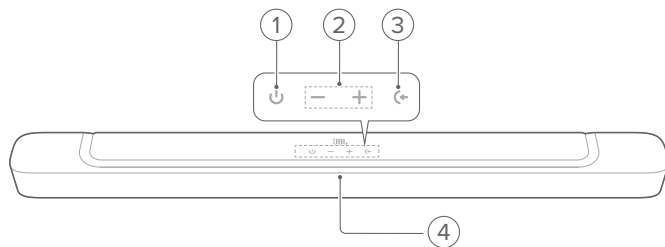
Produktinformation Anzahl & Wandmontageschablone



3 PRODUKTÜBERSICHT

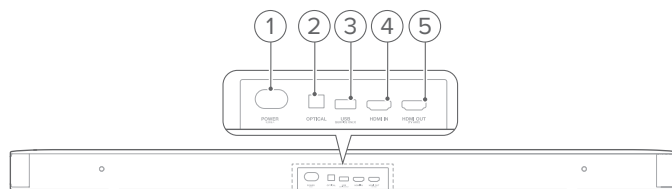
3.1 Soundbar

Steuerungen



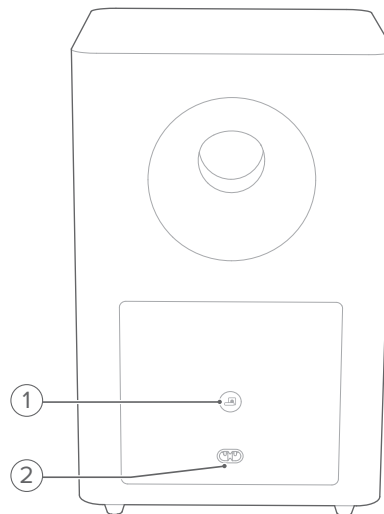
- 1. ⏻ (Ein/Aus)**
 - Einschalten oder in den Standby-Modus schalten
- 2. -/+ (Lautstärke)**
 - Lautstärke erhöhen oder verringern
 - Halte diese Taste gedrückt, um die Lautstärke kontinuierlich zu verringern oder zu erhöhen
 - Drücke die beiden Tasten gleichzeitig, um die Stummschaltung zu aktivieren oder aufzuheben
- 3. 📶 (Quelle)**
 - Eine Tonquelle aussuchen: **TV** (Standard), **Bluetooth** oder **HDMI IN**
- 4. Statusanzeige**

Anschlüsse



- 1. Power**
 - Stromkabel anschließen
- 2. Optical**
 - Schließe den optischen Audioausgang an dein Fernseh- oder Digitalgerät an
- 3. USB**
 - Ein USB-Anschluss für Software-Updates
 - Anschluss an ein USB-Speichermedium zur Audiowiedergabe (nur für die US-Version)
- 4. HDMI IN**
 - An den HDMI-Ausgang deines Digitalgeräts anschließen
- 5. HDMI OUT (TV ARC)**
 - An den HDMI (ARC)-Eingang deines Fernsehgeräts anschließen

3.2 Subwoofer



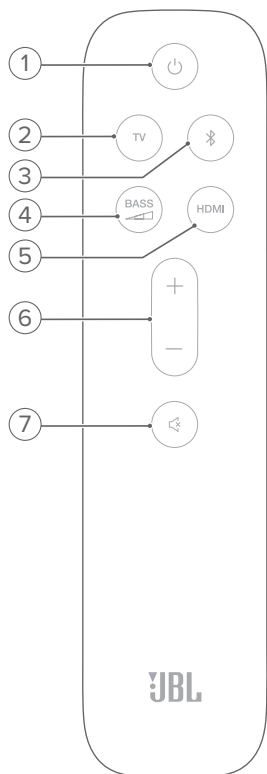
- 1. 📶**
 - Verbindungsstatusanzeige

○	Leuchtet weiß	An Soundbar angeschlossen
◉	Weiß blinkend	Kopplungsmodus
●	Leuchtet gelb	Standby-Modus

2. Netzanschluss

- Stromkabel anschließen

3.3 FERNBEDIENUNG

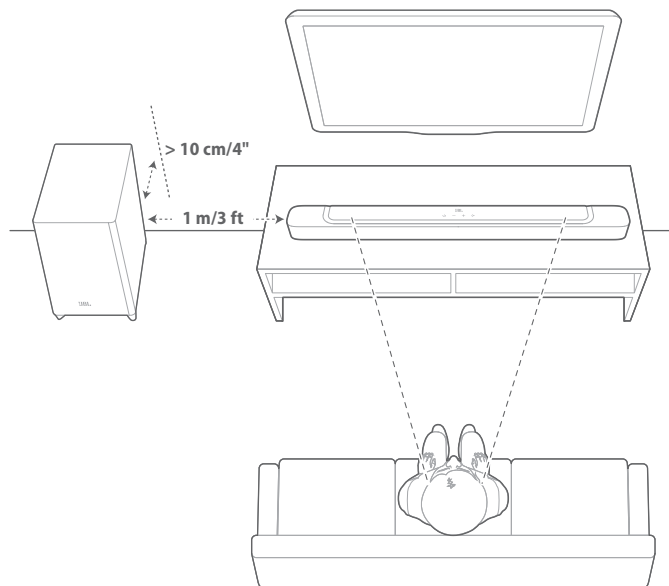


1.
 - Einschalten oder in den Standby-Modus schalten
2. **TV-Gerät**
 - TV-Quelle wählen
3. **(Bluetooth)**
 - Bluetooth-Gerät auswählen
 - Zum Verbinden eines anderen Bluetooth-Geräts drücken und gedrückt halten
4. **BASS**
 - Wähle den Basspegel für den Subwoofer: tief, mittel oder hoch
5. **HDMI**
 - Wähle die HDMI IN-Quelle aus
6. **+ / -**
 - Lautstärke erhöhen oder verringern
 - Halte diese Taste gedrückt, um die Lautstärke kontinuierlich zu verringern oder zu erhöhen
7. **(Stummschalten)**
 - Stummschaltung aktivieren/Stummschaltung aufheben

4 AUFSTELLUNG

4.1 Tischaufstellung

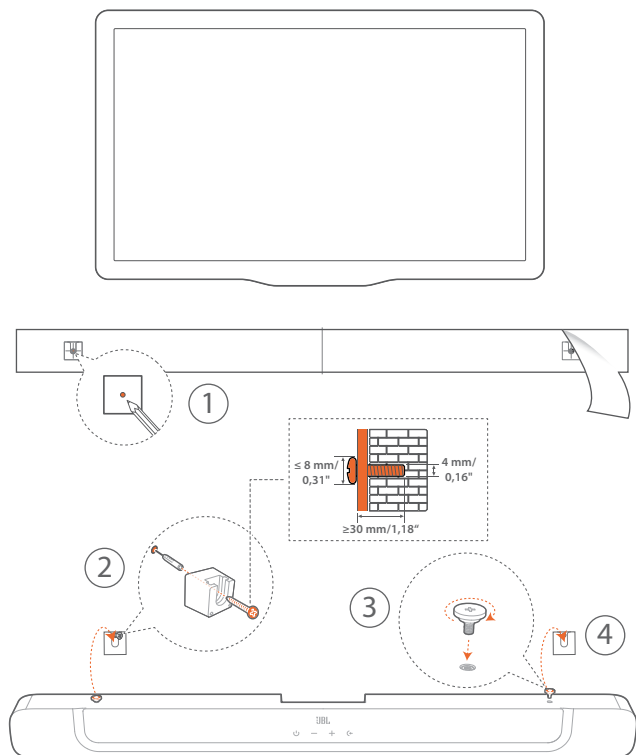
Stelle die Soundbar und den Subwoofer auf eine ebene und stabile Fläche. Achte darauf, dass der Subwoofer mindestens 1 m (3 ft) von der Soundbar und 10 cm (4") von einer Wand entfernt ist.



HINWEISE:

- Das Netzkabel muss ordnungsgemäß an das Stromnetz angeschlossen sein.
- Lege keine Gegenstände auf die Soundbar oder den Subwoofer.
- Achte darauf, dass der Abstand zwischen dem Subwoofer und der Soundbar weniger als 6 m (20 ft) beträgt.

4.2 Wandmontage



1. Vorbereitung:

- Klebe die mitgelieferte Wandmontageschablone mit einem Mindestabstand von 50 mm (2") von deinem Fernseher mit Klebebändern an eine Wand.
- Markiere mit einer Kugelschreiberspitze die Position des zu bohrenden Lochs. Entferne die Vorlage.
- Bohre an der markierten Stelle ein 4 mm (0,16") großes Loch. Die Schraubengröße ist in Abbildung 1 dargestellt.

2. Befestige die Wandhalterung.

3. Befestige die Schraube auf der Rückseite der Soundbar.

4. Montiere die Soundbar.

HINWEISE:

- Achte darauf, dass die Wand das Gewicht der Soundbar tragen kann.
- Nur an senkrechten Wänden montieren.
- Vermeide einen Ort mit hoher Temperatur oder Luftfeuchtigkeit.
- Vergewissere dich vor der Wandmontage, dass die Kabel zwischen der Soundbar und externen Geräten richtig angeschlossen werden können.
- Vergewissere dich vor der Wandmontage, dass die Soundbar vom Stromnetz getrennt ist. Andernfalls kann es zu Stromschlägen kommen.

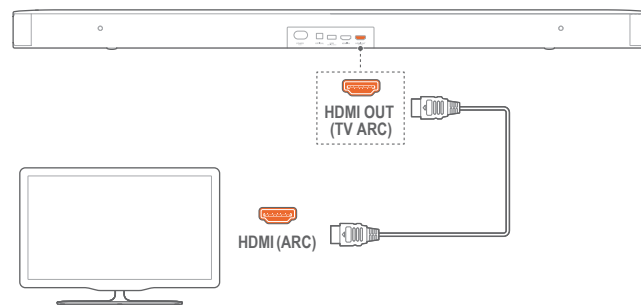
5 VERBINDEN

5.1 TV- Anschluss

Verbinde die Soundbar über das mitgelieferte HDMI-Kabel oder ein optisches Kabel (separat erhältlich) mit deinem Fernseher.

Anschluss über das mitgelieferte HDMI-Kabel

Eine HDMI-Verbindung unterstützt digitales Audio und Video mit einem einzelnen Anschluss. Der HDMI-Anschluss ist die beste Option für deine Soundbar.

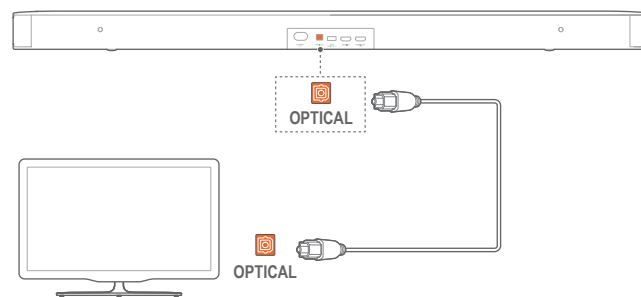


- Verbinde die Soundbar mithilfe des mitgelieferten HDMI-Kabels mit deinem Fernseher.
- Überprüfe an deinem Fernseher, ob HDMI-CEC und HDMI ARC aktiviert sind. Weitere Informationen hierzu findest du im Benutzerhandbuch.

HINWEISE:

- Die vollständige Kompatibilität mit allen HDMI-CEC-Geräten ist nicht garantiert.
- Wende Sie dich an deinen TV-Hersteller, wenn du Probleme mit der HDMI-CEC-Kompatibilität deines Fernsehers haben.

Mit einem optischen Kabel

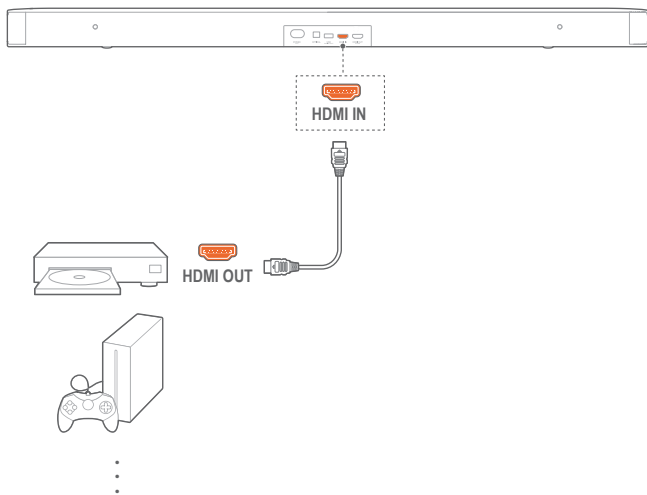


- Verbinde die Soundbar über das mitgelieferte optische Kabel (separat erhältlich) mit deinem Fernseher.

5.2 Digitalgeräteanschluss

- Achte darauf, dass du deinen Fernseher über den HDMI ARC-Anschluss an die Soundbar angeschlossen hast (siehe "Anschluss über das mitgelieferte HDMI-Kabel" unter "TV-Anschluss" im Kapitel "VERBINDEN").
- Verwende ein HDMI-Kabel (V1.4 oder höher), um die Soundbar mit einem digitalen Gerät, wie beispielsweise einer Set-Top-Box, einem DVD-/Blu-ray-Player oder einer Spielekonsole, zu verbinden.

3. Prüfe bei deinem Digitalgerät, ob HDMI-CEC aktiviert ist. Weitere Informationen hierzu findest du im Benutzerhandbuch.

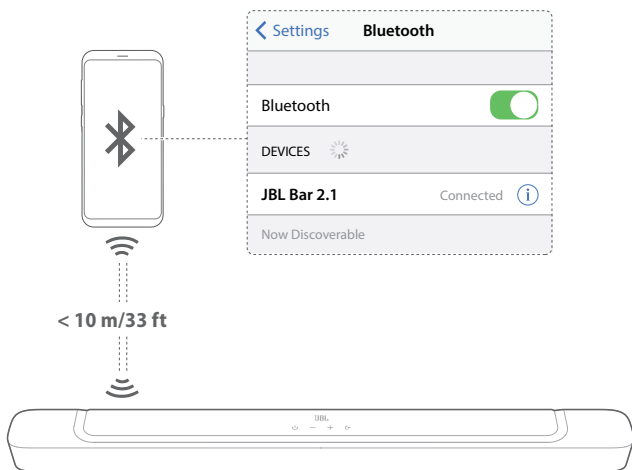


HINWEISE:

- Wende dich an deinen Digitalgeräte-Hersteller, wenn du Probleme mit der HDMI-CEC-Kompatibilität deines Digitalgeräts hast.

5.3 Bluetooth-Verbindung

Verbinde die Soundbar über Bluetooth mit deinem Bluetooth-Gerät, z. B. Smartphone, Tablet und Laptop.



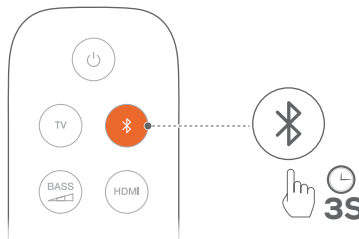
Mit Bluetooth-Gerät verbinden

1. Drücke auf **⏻**, um das Gerät einzuschalten (siehe "Einschalten/Automatischer Standby/Automatisches Aufwachen" im Kapitel "WIEDERGABE").
2. Drücke zur Auswahl der Bluetooth-Quelle auf der Soundbar auf **Ⓞ** oder auf der Fernbedienung auf **Ⓜ**.
→ **"BT-KOPPLUNG"**: Bereit für die BT-Kopplung
3. Aktiviere auf deinem Bluetooth-Gerät Bluetooth und suche innerhalb von drei Minuten nach **"JBL Bar 2.1"**.
→ Der Gerätenamen wird angezeigt, wenn dein Gerät auf Englisch eingestellt ist. Es ertönt ein Bestätigungston.

So schließt du das zuletzt gekoppelte Gerät wieder an

Dein Bluetooth-Gerät bleibt als gekoppeltes Gerät gespeichert, wenn die Soundbar in den Standby-Modus wechselt. Wenn du das nächste Mal zur Bluetooth-Quelle wechselst, verbindet die Soundbar das zuletzt gekoppelte Gerät automatisch wieder.

Verbinden eines anderen Bluetooth-Geräts



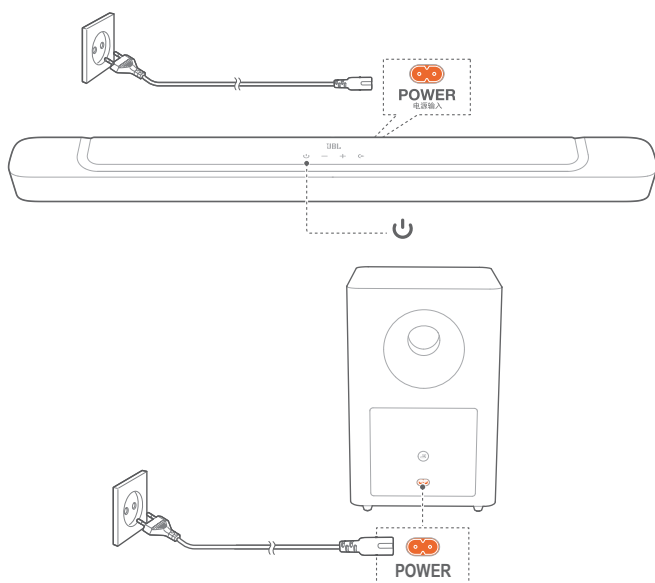
1. Halte in der Bluetooth-Quelle **Ⓞ** und an der Soundbar **Ⓜ** oder auf der Fernbedienung gedrückt, bis **"BT-KOPPLUNG"** angezeigt wird.
→ Das zuvor gekoppelte Gerät wird von der Soundbar gelöscht.
→ Die Soundbar wechselt in den Bluetooth-Kopplungsmodus.
2. Führe den Schritt 3 unter "Mit Bluetooth-Gerät verbinden" aus.
 - Wenn das Gerät jemals mit der Soundbar gekoppelt wurde, entferne zuerst "JBL Bar 2.1" auf dem Gerät.

HINWEISE:

- Im Bluetooth-Verbindungsmodus wird die Bluetooth-Verbindung getrennt, wenn der Abstand zwischen der Soundbar und dem Bluetooth-Gerät 10 m (33 ft.) überschreitet.
- Elektronische Geräte können Funkstörungen verursachen. Geräte, die elektromagnetische Wellen erzeugen, dürfen sich nicht in der Nähe der Soundbar-Haupteinheit befinden, z. B. Mikrowellengeräte, WLAN-Geräte usw.

6 WIEDERGABE

6.1 Einschalten/Automatischer Standby/ Automatisches Aufwecken



Einschalten

1. Schließe die Soundbar und den Subwoofer über die mitgelieferten Netzkabel an die Stromversorgung an.
2. Drücke zum Einschalten auf der Soundbar auf .
 - "HELLO" wird angezeigt.
 - Der Subwoofer verbindet sich automatisch mit der Soundbar. Verbunden: Wird permanent weiß.

HINWEISE:

- Nur das mitgelieferte Netzkabel verwenden.
- Achte vor dem Einschalten der Soundbar darauf, dass du alle anderen Verbindungen hergestellt hast (siehe "TV-Anschluss" und "Digitalgeräteanschluss" im Kapitel "Verbinden").

Automatischer Standby-Modus

Wenn die Soundbar länger als 10 Minuten inaktiv ist, wechselt sie automatisch in den Standby-Modus. "STDBY" wird angezeigt. Der Subwoofer geht auch in den Standby-Modus und leuchtet gelb.

Wenn du die Soundbar das nächste Mal einschaltest, kehrt sie zur zuletzt ausgewählten Quelle zurück.

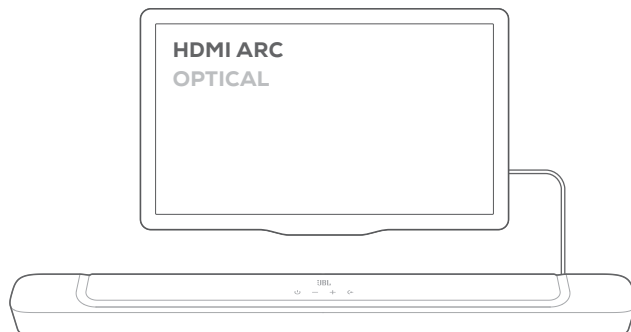
Automatisches Aufwecken

Die Soundbar erwacht im Standby-Modus automatisch, wenn

- die Soundbar über den HDMI ARC-Anschluss mit deinem Fernseher verbunden ist und dein Fernseher eingeschaltet wird;
- die Soundbar über ein optisches Kabel mit deinem Fernseher verbunden ist und die Audiosignale über das optische Kabel übertragen werden.

6.2 Wiedergabe von der TV-Quelle

Wenn die Soundbar angeschlossen ist, kannst du Fernsehton von den Soundbar-Lautsprechern genießen.



1. Überprüfe, ob dein Fernseher auf die Unterstützung externer Lautsprecher eingestellt ist und die eingebauten TV-Lautsprecher deaktiviert sind. Weitere Informationen hierzu findest du im Benutzerhandbuch.
2. Vergewissere dich, dass die Soundbar richtig an deinen Fernseher angeschlossen ist (siehe "TV-Anschluss" im Kapitel "VERBINDEN").
3. Drücke zur Auswahl der TV-Quelle auf der Soundbar auf oder auf der Fernbedienung auf **TV**.
 - "TV": Die TV-Quelle ist ausgewählt.
 - Die TV-Quelle ist in der Werkseinstellung standardmäßig ausgewählt.

HINWEISE:

- Wenn die Soundbar sowohl über ein HDMI-Kabel als auch über ein optisches Kabel mit deinem Fernseher verbunden ist, wird das HDMI-Kabel für den TV-Anschluss ausgewählt.

6.2.1 TV-Fernbedienungseinstellung

Um deine TV-Fernbedienung sowohl für deinen Fernseher als auch für die Soundbar zu verwenden, überprüfe, ob dein Fernseher HDMI-CEC unterstützt. Wenn dein Fernseher HDMI-CEC nicht unterstützt, führe die Schritte unter "Lernfunktion für die Fernbedienung des Fernsehers" aus.

HDMI-CEC

Wenn dein Fernseher HDMI-CEC unterstützt, aktiviere die Funktionen wie in deiner TV-Bedienungsanleitung beschrieben. Du kannst die Lautstärke +/-, Stummschaltung und Einschalt- und Standby-Funktionen auf Ihrer Soundbar über die TV-Fernbedienung steuern.

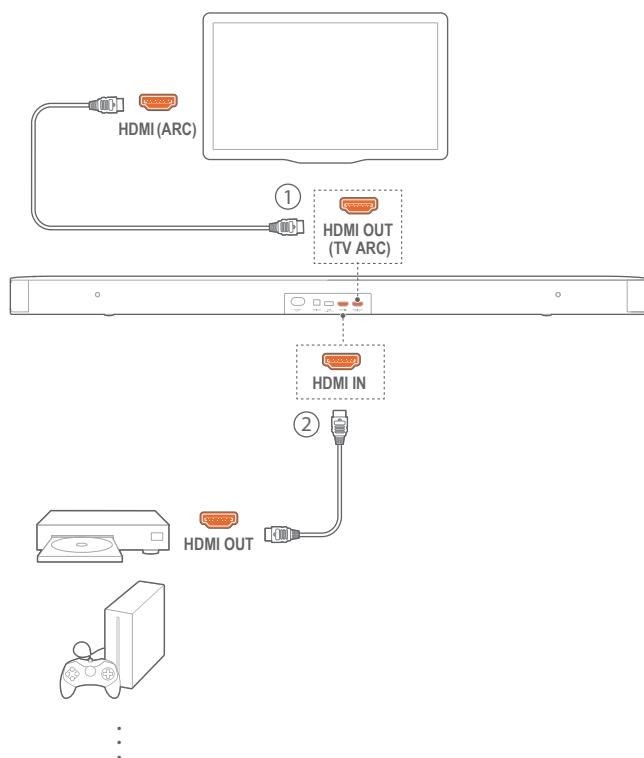
Lernfunktion für die Fernbedienung des Fernsehers

1. Drücke und halte auf der Soundbar und **+**, bis "LERNEN" angezeigt wird.
 - Du gelangst in den Lernmodus der TV-Fernbedienung.
2. Führe innerhalb von 15 Sekunden die folgenden Schritte auf der Soundbar und deiner TV-Fernbedienung durch:
 - a) Auf der Soundbar: Drücke eine der folgenden Tasten **+**, **-**, **+** und **-** zusammen (für die Stummschaltfunktion), und .

- b) Auf deiner TV-Fernbedienung: Drücke die gewünschte Taste.
 - **"WARTEN"** wird auf der Soundbar angezeigt.
 - **"FERTIG"**: Die Funktion der Soundbar-Taste wird durch die Taste deiner TV-Fernbedienung erlernt.
3. Wiederhole Schritt 2, um das Tastenlernen abzuschließen.
4. Um den Lernmodus der TV-Fernbedienung zu verlassen, drücke und halte **G** und **+** auf der Soundbar, bis **"LERNEN BEENDEN"** angezeigt wird.
 - Die Soundbar kehrt zur zuletzt ausgewählten Quelle zurück.

6.3 Wiedergabe einer HDMI-IN-Quelle

Wenn die Soundbar, wie in der folgenden Abbildung gezeigt, angeschlossen ist, kann dein digitales Gerät Videos auf deinem Fernseher und Audio über die Soundbar-Lautsprecher wiedergeben.



1. Vergewissere dich, dass die Soundbar richtig an deinen Fernseher und das Digitalgerät angeschlossen ist (siehe "TV-Anschluss" und „Digitalgeräteanschluss“ im Kapitel "VERBINDEN").
2. Schalte dein Digitalgerät ein.
 - Dein Fernseher und die Soundbar erwachen aus dem Standby-Modus und schalten automatisch auf die Eingangsquelle um.
 - Um die HDMI-IN-Quelle auf der Soundbar auszuwählen, drücke auf der Soundbar auf **G** oder auf der Fernbedienung auf **HDMI**.

3. Schalte deinen Fernseher auf Standby.
 - Die Soundbar und das Quellgerät werden in den Standby-Betrieb versetzt.

HINWEIS:

- Die vollständige Kompatibilität mit allen HDMI-CEC-Geräten ist nicht garantiert.


6.4 Wiedergabe einer Bluetooth-Quelle

Über Bluetooth kannst du die Audiowiedergabe deines Bluetooth-Geräts auf die Soundbar übertragen.

1. Vergewissere dich, dass die Soundbar richtig mit deinem Bluetooth-Gerät gekoppelt ist (siehe "Bluetooth-Anschluss" im Kapitel "VERBINDEN").
2. Drücke zur Auswahl der Bluetooth-Quelle auf der Soundbar auf **G** oder auf der Fernbedienung auf **⌘**.
3. Starte die Audiowiedergabe auf deinem Bluetooth-Gerät.
4. Stelle die Lautstärke auf der Soundbar oder deinem Bluetooth-Gerät ein.

7 SOUNDEINSTELLUNGEN

Bassregelung

1. Überprüfe, ob die Soundbar und der Subwoofer richtig angeschlossen sind (siehe Kapitel "VERBINDEN").
2. Drücke auf der Fernbedienung wiederholt auf  ^{BASS}, um zwischen den Basspegeln zu wechseln.
→ Es wird **"NIEDRIG"**, **"MITTEL"** und **"HOCH"** angezeigt.

Audio-Synchronisation

Mit der Audio-Synchronisationsfunktion kannst du Audio und Video synchronisieren, um sicher zu gehen, dass keine Verzögerung bei Videoinhalten zu hören ist.

1. Halte auf der Fernbedienung **TV** gedrückt, bis **"SYNC"** angezeigt wird.
2. Drücke innerhalb von fünf Sekunden **+** oder **-** auf der Fernbedienung, um die Audioverzögerung einzustellen und mit dem Video abzugleichen.
→ Das Timing der Audiosynchronisation wird angezeigt.

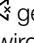
Smart-Modus

Mit dem standardmäßig aktivierten Smart-Modus kannst du Fernsehprogramme mit satten Soundeffekten genießen. Du kannst diese Soundeffekte bei TV-Programmen wie Nachrichten und Wettervorhersagen reduzieren, indem du den Smart-Modus deaktivierst und in den Standardmodus wechselst.

Smart-Modus: EQ-Einstellungen und JBL Surround Sound werden für satte Soundeffekte verwendet.

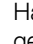
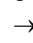
Standardmodus: Die voreingestellten EQ-Einstellungen werden für Standard-Soundeffekte übernommen.

Um den Smart-Modus zu deaktivieren, tue Folgendes:

- Halte auf der Fernbedienung  gedrückt, bis **"UMSCHALTEN"** angezeigt wird. Drücke auf **+**.
→ **"SMART- MODUS AUS"**: Der Smart-Modus ist deaktiviert.
→ Beim nächsten Einschalten der Soundbar wird der Smart-Modus automatisch wieder aktiviert.

8 WERKSEINSTELLUNGEN WIEDERHERSTELLEN

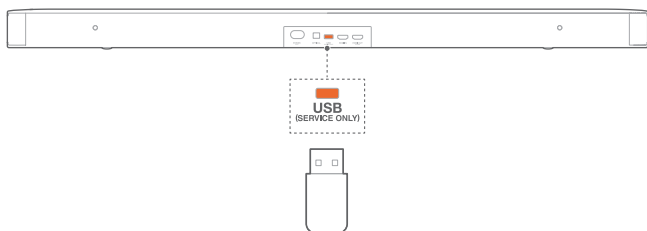
Durch die Wiederherstellung der Werkseinstellungen entfernst du alle deine personalisierten Einstellungen aus der Soundbar.

- Halte auf der Soundbar  und  für mehr als 10 Sekunden gedrückt.
→ **"ZURÜCKSETZEN"** wird angezeigt.
→ Die Soundbar schaltet sich ein und dann in den Standby-Modus.

9 SOFTWARE-UPDATE

Zur Erzielung einer optimalen Produktleistung und eines optimalen Benutzererlebnisses wird JBL gegebenenfalls in Zukunft Software-Updates für das Soundbar-System anbieten. Bitte besuche www.JBL.com oder wende dich an das JBL Callcenter, um weitere Informationen zum Herunterladen von Update-Dateien zu erhalten.

1. Um die aktuelle Softwareversion zu überprüfen, drücke und halte **G** und **-** auf der Soundbar, bis die Software-Version angezeigt wird.
2. Überprüfe, ob du die Software-Update-Datei im Stammverzeichnis eines USB-Speichermediums gespeichert hast. Verbinde das USB-Gerät mit der Soundbar.



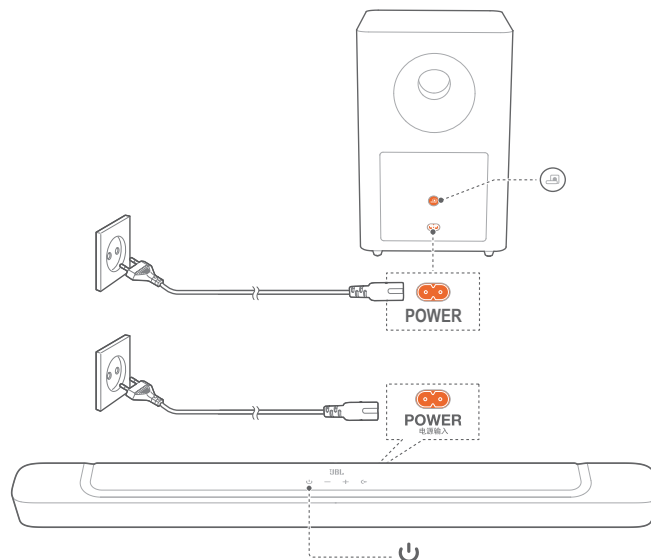
3. Um in den Software-Update-Modus zu gelangen, halte **U** und **-** auf der Soundbar länger als 10 Sekunden gedrückt.
 - **"AKTUALISIERUNG WIRD DURCHGEFÜHRT"**: Software wird aktualisiert.
 - **"FERTIG"**: Software-Update wurde durchgeführt. Es ertönt ein Bestätigungston.
 - Die Soundbar kehrt zur zuletzt ausgewählten Quelle zurück.

HINWEISE:

- Lasse die Soundbar und das USB-Speichermedium eingeschaltet, bis die Softwareaktualisierung abgeschlossen ist.
- **"FEHLGESCHLAGEN"** wird angezeigt, wenn die Softwareaktualisierung fehlgeschlagen ist. Versuche, die Software erneut zu aktualisieren oder kehre zur vorherigen Version zurück.

10 NEUANSCHLUSS DES SUBWOOFERS

Die Soundbar und der Subwoofer sind in den Fabriken gekoppelt worden. Nach dem Einschalten werden sie automatisch gekoppelt und verbunden. In einigen Sonderfällen musst du sie möglicherweise erneut koppeln.



So gelangst du wieder in den Subwoofer-Kopplungsmodus

1. Drücke und halte am Subwoofer **U** gedrückt, bis **U** weiß blinkt.
2. Um in den Kopplungsmodus des Subwoofers auf der Soundbar zu gelangen, hältst du auf der Fernbedienung **BASS** gedrückt, bis **"SUBWOOFER SPK"** angezeigt wird. Drücke auf der Fernbedienung auf **-**.
 - **"SUBWOOFER VERBUNDEN"**: Der Subwoofer ist verbunden.

HINWEIS:

- Der Subwoofer verlässt den Kopplungsmodus innerhalb von drei Minuten, wenn die Kopplung und der Anschluss nicht abgeschlossen sind. **U** verwandelt sich von blinkendem Weiß in konstantes Gelb.

11 PRODUKTSPEZIFIKATIONEN

Allgemeine Spezifikation:

- Energieversorgung: 100 - 240 V AC, ~ 50/60 Hz
- Gesamte Lautsprecherleistung (max. @THD 1 %): 300 W
- Ausgangsleistung (Max. @THD 1 %): 2 x 50 W (Soundbar) 200 W (Subwoofer)
- Schallgeber: 4 x Racetrack-Treiber + 2 x 1" Hochtöner (Soundbar); 6,5" (Subwoofer)
- Standby-Verbrauch des Subwoofers und Soundbar: < 0,5 W
- Betriebstemperatur: 0 °C - 45 °C

Video-Spezifikationen:

- HDMI-Videoeingänge: 1
- HDMI-Videoausgang (mit Audio Return Channel): 1
- HDMI-Version: 1.4

Audio-Spezifikationen:

- Frequenzbereich: 40 Hz - 20 kHz
- Audioeingänge: 1 Optisch, Bluetooth, USB (USB-Wiedergabe ist in der US-Version verfügbar. Bei anderen Versionen ist USB nur für den Service vorgesehen.)

USB-Spezifikation (Die Audiowiedergabe nur in der US-Version möglich):

- USB-Anschluss: Typ A
- USB-Angaben: 5 V DC/0,5 A
- Unterstützte Dateiformate: mp3, wav
- MP3 Codec: MPEG 1 Layer 2/3, MPEG 2 Layer 3, MPEG 2.5 Layer 3
- MP3-Abtastrate: 16 - 48 kHz
- MP3-Bitrate: 80 - 320 kbps
- WAV-Abtastrate: 16 - 48 kHz
- WAV-Bitrate: Bis zu 3000 kbps

Bluetooth- und WLAN-Spezifikationen:

- Bluetooth-Version: 4.2
- Bluetooth-Profil: A2DP V1.3, AVRCP V1.5
- Bluetooth-Frequenzbereich: 2402 MHz - 2480 MHz
- Max. Bluetooth-Übertragungsleistung: < 10 dBm (EIRP)
- Modulationstyp: GFSK, $\pi/4$ DQPSK, 8DPSK
- 5G WLAN-Frequenzbereich: 5736,35 - 5820,35 MHz
- Max. G5-Übertragungsleistung: < 9 dBm (EIRP)
- Modulationsart: $\pi/4$ DQPSK

Abmessungen

- Abmessungen (B x H x T):
965 x 56 x 85 mm / 38" x 2,2" x 3,4" (Soundbar);
240 x 240 x 379 (mm) / 8,9" x 8,9" x 14,6" (Subwoofer)
- Gewicht: 2,14 kg (Soundbar); 5,61 kg (Subwoofer)
- Verpackungsabmessungen (B x H x T): 1045 x 310 x 405 mm
- Verpackungsgewicht (brutto): 10,32 kg

12 FEHLERBEHEBUNG

Versuche niemals, das Produkt selbst zu reparieren. Wenn du Probleme mit der Verwendung dieses Produkts hast, überprüfe die folgenden Punkte, bevor du Serviceleistungen anforderst.

System

Das Gerät schaltet sich nicht ein.

- Prüfe, ob das Netzkabel korrekt in die Netzsteckdose und Soundbar eingesteckt ist.

Die Soundbar reagiert nicht auf Tastendruck.

- Stelle die Soundbar auf die Werkseinstellungen zurück (siehe Kapitel "WERKSEINSTELLUNGEN WIEDERHERSTELLEN").

Ton

Kein Ton aus der Soundbar

- Stelle sicher, dass die Soundbar nicht stummgeschaltet ist.
- Wähle auf der Fernbedienung die richtige Audioeingangsquelle.
- Schließe das Audiokabel von der Soundbar korrekt an das Fernsehgerät oder andere Geräte an.
- Stelle die Soundbar wieder auf die Werkseinstellungen zurück, indem du \cup und \odot auf der Soundbar länger als 10 Sekunden gedrückt hältst.

Verzerrter Ton oder Echo

- Wenn der Ton vom Fernseher über die Soundbar wiedergegeben wird, achte darauf, dass dein Fernseher stummgeschaltet ist oder der eingebaute TV-Lautsprecher deaktiviert ist.

Audio und Video sind nicht synchron

- Aktivieren die Audio-Synchronisationsfunktion, um Audio und Video zu synchronisieren (siehe "Audio-Synchronisation" im Kapitel "SOUNDEINSTELLUNGEN").

Video

Verzerrte Bilder, die über Apple TV übertragen wurden

- Das Apple TV 4K Format erfordert HDMI V2.0 und wird von diesem Produkt nicht unterstützt. Infolgedessen kann es zu einem verzerrten Bild oder einem schwarzen Fernsehbildschirm kommen.

Bluetooth

Ein Gerät kann keine Verbindung mit der Soundbar herstellen

- Überprüfe, ob du Bluetooth auf dem Gerät aktiviert hast.
- Wenn die Soundbar mit einem anderen Bluetooth-Gerät gekoppelt ist, setze Bluetooth zurück (siehe "Verbinden eines anderen Bluetooth-Geräts" unter "Bluetooth-Verbindung" im Kapitel "VERBINDEN").

- Wenn dein Bluetooth-Gerät schon einmal mit der Soundbar gekoppelt wurde, setze Bluetooth auf der Soundbar zurück, entkoppel die Soundbar auf dem Bluetooth-Gerät und verbinde das Bluetooth-Gerät erneut mit der Soundbar (siehe "Verbinden eines anderen Bluetooth-Geräts" unter "Bluetooth-Verbindung" im Kapitel "VERBINDEN").

Schlechte Audioqualität von einem verbundenen Bluetooth-Gerät

- Der Bluetooth-Empfang ist schlecht. Bringe das Quellgerät in die Nähe der Soundbar, oder entferne alle Hindernisse zwischen dem Quellgerät und der Soundbar.

Das verbundene Bluetooth-Gerät wird konstant verbunden und wieder getrennt

- Der Bluetooth-Empfang ist schlecht. Bringe das Quellgerät in die Nähe der Soundbar, oder entferne alle Hindernisse zwischen dem Quellgerät und der Soundbar.

Fernbedienung

Die Fernbedienung funktioniert nicht

- Überprüfe, ob die Batterien leer sind. Wenn ja, ersetze sie durch neue.
- Verringere den Abstand und Winkel zwischen der Fernbedienung und der Haupteinheit.

13 MARKEN



The Bluetooth® word mark and logos are registered trademarks owned by Bluetooth SIG, Inc. and any use of such marks by HARMAN International Industries, Incorporated is under license. Other trademarks and trade names are those of their respective owners.



The terms HDMI, HDMI High-Definition Multimedia Interface, HDMI trade dress and the HDMI Logos are trademarks or registered trademarks of HDMI Licensing Administrator, Inc.



Manufactured under license from Dolby Laboratories. Dolby, Dolby Audio, and the double-D symbol are trademarks of Dolby Laboratories Licensing Corporation.

14 HINWEIS ZUR OPEN SOURCE-LIZENZ

Dieses Produkt enthält Open-Source-Software unter GPL-Lizenz. Der Quellcode und die entsprechende Versionsanweisung sind auch unter <http://www.jbl.com/opensource.html> verfügbar. Bitte kontaktiere uns unter:
Harman Deutschland GmbH

HATT: Open Source, Gregor Krapf-Gunther, Parkring 3
85748 Garching bei München

oder OpenSourceSupport@Harman.com, falls du weitere Fragen bezüglich der Open Source-Software des Produkts hast.



HARMAN International Industries,
Incorporated 8500 Balboa
Boulevard, Northridge, CA 91329
USA
www.jbl.com

© 2022 HARMAN International Industries, Incorporated.
Alle Rechte vorbehalten.

JBL ist eine Marke von HARMAN International Industries, Incorporated, eingetragen
in den Vereinigten Staaten und/oder anderen Ländern. Merkmale, Spezifikationen und
Design können ohne vorherige Ankündigung geändert werden.